



弁理士 中村 宏

未来のイノベーション  
--自動化/省力化を例に考える--



## 本日の目的

- 生成AIの基礎と活用のコツを知る
- イノベーション創出のヒントを持ち帰る
- イノベーション連鎖の重要性を理解する



## 本日のフロー

- 第1章：生成AIの基礎と活用のコツ

キーワード：**バ** \_ \_ \_ \_ \_ 設定

- 第2章：イノベーション創出のヒント

**自動化・省力化の例**を紹介します

- 第3章：イノベーション連鎖

**ク** \_ \_ \_ 検証から次のイノベーション創出の可能性を紹介します



# 自己紹介

- シンプルちから弁理士事務所 代表
- 株式会社 知・カツ 代表





# 第1章

## 生成AIの基礎と活用のコツ



# 生成AIの基礎



## (その1)

生成AIとは…

過去のパターンを形式的に組み合わせ  
それらしきもの（新しいもの）生成するツール



- ① 過去にない革新的なもの  
ex. ガラケーの時代にスマホを提案できるだろうか？
- ② 意味や価値  
ex. たまたまガラケーとパソコンの組み合わせを提案したとしても  
その意味や価値まで示せるだろうか？

生成AIの基礎



## (その2)

### 避けられない問題

- ・ 機密性

「機密情報は提供しない」 & 「**オ** \_\_\_\_\_ 設定」

+フィードバック 👍 👎 NG

#### 視点

ビジネス版（有料）では…

セキュリティに関する細かい設定できるので、情報漏洩のリスクは無料版よりも低減可能ですが、基本、サービス提供者（ex.OpenAI）のサーバを利用することに変わりないので、該業者は、運用/安全上、必要に応じて、暗号化されたデータを復号し、内容確認することも可能です。つまり、オプトアウト設定しておけば、第三者に対する学習には使われませんが、情報漏洩のリスクが零になったとは言い切れません。また、chatGPTの場合、OpenAIの公式ヘルプによれば、オプトアウト設定しても、チャットに対しフィードバックを送ると、第三者の学習に使われる場合がある、とのことなので、フィードバックはしないようにしましょう！

## 生成AIの基礎



- 安全性

「判断や確認はじぶんで行う」

- 操作性

「指示は明確かつ具体的に」

視点

「〇〇してください」

〇〇を求めるプロンプトなので、じぶんの思う回答を得るには、それなりの多くの情報を提供する必要があります

「〇〇したいので、サポートしてください」

サポートを求めるプロンプトなので、生成AIのほうからいわゆる段階的ステップで〇〇まで導いてくれます

生成AIの基礎



## (その3)

### 生成AI (LLM) の種類

汎用型

自分なりにカスタマイズして使える主に個人向けの生成AI

※マルチモーダル生成AI

特化型

安定した出力が求められる主に組織向けの生成AI

※用途限定生成AIを含む

視点

何が違うの？

特化型と汎用型は、見かけは同じ（ユーザの指示で生成AIが回答）です…が、特化型は、特定業務（指示）で安定した出力を得るため、バックグラウンドで詳細にプロンプト（ルール・出力など）の設定や、事前情報としての専門知識の入力などを行っている点が大きな違いです

汎用型⇨プロンプトはすべてじぶんで作成

特化型⇨基本プロンプトはシステムに組み込まれている

## 生成AIの基礎



## (その4)

### 汎用型生成AIとは…

	モデル (バージョン)	提供元
ChatGPT:	GPT 4 o, GPT5, GPT5.2(最新2025/12)	Open AI
Copilot :	非公開※	Microsoft
Gemini :	Gemini3 Flash (最新2025/12)	Google
Claude :	Claude Opus 4.5 (最新2025/11)	Anthropic

※ Microsoft独自モデル + OpenAI最新モデルの組み合わせ

生成AIの基礎



## (その5)

### モデルと思考モード

モデル = 能力 (プログラム)

ChatGPT ⇔ GPT5.2(最新2025/12)

思考モード = 一生懸命度 (検討範囲や速度)

ChatGPT ⇔ Auto

Instant  
thinking  
deep research  
エージェントモード

生成AIの基礎




## (その6)

どれを選ぶ

すべて試してみるのが理想

おすすめ活用法

ChatGPT: 公式サイト無料版 ⇔ Plus, Pro Business

Copilot: 公式サイト無料版 (Edgeからも可  チャット ) ⇔ Pro  
Office365契約もおすすめ

Gemini: 公式サイト無料版 (Chromeからも可※) ⇔ Pro, studio  
※add-barクリック⇔AI modeクリック

生成AIの基礎



すべてを比較して試したい  
ひと向け

HIX.AI : by : HIX AI (Singapore)

天秤. AI : by GMO

生成AIの基礎



## 活用のコツ



## (その1)

準備 (パソコンでChatGPT  
を活用する場合)

- ウェブブラウザから公式サイトへアクセスし、chatGPTを起動
- サインアップ (アカウント登録)
- ログイン

活用のコツ



## (その2)

最初にすべきこと…オプトアウト設定

ST1: プロフィールアイコンをクリック

ST2: 設定をクリック

ST3: 設定ウィンドウのデータコントロールをクリック

ST4: チャットを学習に使う⇨デフォルトでオン確認

※オプトアウト設定  
入力情報がすべてのひとのためにモデルを改善する (Improve the model for everyone)  
をオフにする設定

活用のコツ



ST5: トグルスイッチ (オン⇔オフ)

ST6: 実行ボタン押下

ST7: オフを確認したら完了

## 視点

Open AIの規約上、オプトアウト設定しても、100% じぶんの入力した情報が漏洩しない、という保証はありません（セキュリティが強化された特化型も同様）。但し、オプトアウト設定をしておけば、実用上、情報漏洩や新規性喪失の問題が生じる可能性は非常に低い、と考えます（詳細は機密性参照）。

活用のコツ



## (その3)

じぶんのこと、基本的お願いを知ってもらう…

### パーソナライズ設定

ST1: プロフィールアイコンをクリック

ST2: パーソナライズをクリック

ST3: パーソナライズウィンドウのカスタマイズを有効にする  
トグルスイッチをオンにする

ST4: カスタム指示にプロンプトを入力

※chatGPTの性格なども設定可能

#### ※パーソナライズ設定

特化型のように…予め、バックグラウンドで基本プロンプトを入力しておく、という設定

活用のコツ



## (その4)

長く付き合うための…

### メモリと履歴の設定

#### 注意点

- ① 不適切なチャット⇒  又は
- ②  ⇒ 以後のチャットに参照されない
- ③ チャットを履歴に残したくない⇒

活用のコツ



(履歴の確認、削除、アーカイブ)

ST1: 初期画面のサイドバーのチャット履歴を確認

ST2: 削除/アーカイブしたいチャットの…を右クリック  
ポップアップメニューの削除、アーカイブをクリック

活用のコツ



(アーカイブ済みチャットの確認)

ST1: データコントロールの「アーカイブ済みのチャット」の「管理する」ボタンをクリック

ST2: アーカイブ済みチャットの確認、解除、削除  
アーカイブを解除すると、再び、履歴に戻る

活用のコツ



(chatGPTの履歴およびメモリ参照の設定と確認)

ST1: 初期画面の左下のプロフィールアイコンをクリック

ST2: パーソナライズをクリック

ST3: パーソナライズウィンドウの「メモリ」の「メモリを参照する」、  
および「履歴を参照する」のトグルスイッチをオンにする

活用のコツ



ST4: パーソナライズウィンドウの「メモリ」の右上の「管理する」ボタンをクリックし、保存されたメモリウィンドウを開く。  
現在のメモリ内容を確認！

ST5: メモリ内容については、保存されたメモリウィンドウ  
右上の…から個別に削除が可能

p.s.

メモリ内容の削除は、chatGPTに「削除して」と指示して行う  
ことも可能

活用のコツ



## (その5)

※プロジェクトについて

プロジェクト限定のカスタマイズ（共通指示入力）が可能

案件ごとの相談相手…

### プロジェクト作成

ST1: 初期画面のサイドバーのプロジェクトの作成をクリック

ST2: プロジェクト名を入力し、「プロジェクトを作成する」をクリック

ST3: プロジェクト初期画面の右上の…をクリックし、  
ドロップダウンリスト（ポップアップメニュー）の「指示を追加する」をクリック

ST4: 指示ウィンドウの入力欄に指示（プロンプト）を入力し、  
「保存する」をクリック

活用のコツ



## (その6)

できた知り合いを探す…

### GPTsの利用

ST1: 初期画面のサイドバーのGPT  
の「調べる」をクリック

ST2: 検索欄から好みのGPTを探す

ST3: 使いたいGPTを選択すると  
初期画面に移行するので「チャット開始」をクリック

#### ※GPTsとは

有料版chatGPTのmy GPTでユーザ（他者）  
が作成したある目的に特化した汎用版オリジナル  
GPTであって無料で公開されているもの

活用のコツ



## (その7)

見本の提供…

写真やファイルの追加

ST1: 初期画面のプロンプト入力欄の+をクリック

ST2: 写真とファイルの追加をクリックして追加

- ※ 個々のチャット開始時に、事前情報（出力形式など）を提供することで回答精度を向上させることができる  
プロジェクトについては、+に加えて、「プロジェクトファイルの追加」からも追加可能

生成AIの基礎



## (その8)

### 協力関係の構築…アプリとの連携

#### ① chatGPTからの連携

設定の「アプリとコネクタからアプリ参照を指示できる

#### ② アプリ側からの連携

近年、様々なアプリで生成AIを活用できるサービスが展開している

ex. Office365(word, excel, power point)でcopilot 使用可能  
ブラウザ(Edge)ではcopilot modeがデフォルト設定

#### ③ openAI api

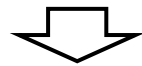
ex. Word, ExcelにchatGPTをアドイン可



## (その9)

### チャットの継続/中断

あるチャットで意図しない回答  
さて…どうする？



① 修正を指示し、思うような回答が得られるまでチャットを続ける ⇔ ×

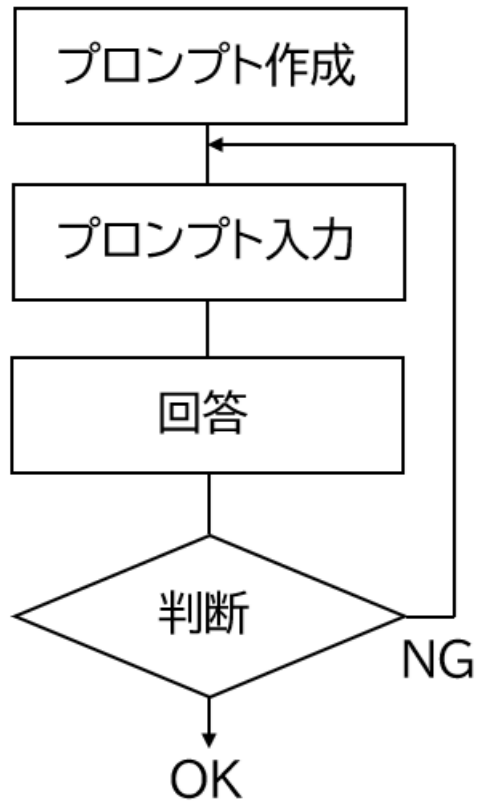
② チャットを  ⇔ ○

活用のコツ



## (その10)

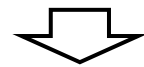
### 続けることのメリット



おもしろいです！

### ※生成AIの性格

同じプロンプト繰り返し入力すると  
違った観点から異なる回答をしてくれる



人間が判断し  
OKなら次ステップ（具体化、権利化、  
実装など）へ！

活用のコツ



## 第2章 イノベーション創出のヒント

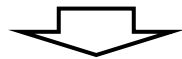


# (その1)

## 弁理士業務での活用例

### 前提

弁理士向け  
生成AI利活用ガイドライン  
準拠



機密情報は開示しない  
使用はクライアントの了承要

	人間の役割	AIの役割
①打合せ	聞き取り(対面/ウェブ) まとめ	無し
②調査	特許文献(J-platpat)	特許文献以外の 情報収集
③ブラッシュアップ	着想の意味や価値 を判断し、変形等 を検討/提案	着想の提供
④明細書作成	たたき台に基づき 発明を加えて 明細書を完成させる	たたき台作成
⑤出願	出願用に書類をまとめ 電子出願ソフトで出願	無し



## イノベーション創出のヒント



## (その2)

### 未来のイノベーション

従来： 課題⇨着想※⇨意味や価値判断⇨具体化⇨発明

※ブレインストーミングなどの人海戦術

これから： 課題⇨着想（AI）※⇨意味や価値判断（人間）⇨  
具体化（AIと人間）⇨発明

※過去の組み合わせと捉えればAIの最も得意とするところといえる

イノベーション創出のヒント



## (その3)

### 実例と可能性

#### パーソナライズ設定

プロンプト例：じぶんのこと

- ・私は、主に新しい商品の研究開発と発明アイデア出しを行っている。
- ・特許取得や先行技術調査、権利範囲の検討なども頻繁に行う。
- ・ビールや日本酒などの酒類に関心が高い。
- ・技術的な話（機械・制御・センサーなど）も踏み込んだ内容で議論したい。
- ・日本の消費者・日本市場を前提にしたコメントも添えてほしい。

イノベーション創出のヒント



## パーソナライズ設定

プロンプト例：お願い（応答スタイル）

- ・日本語で回答してください。敬体（です・ます調）でお願いします。
- ・SCAMPER法に基づくアイデア、特に、いままで組み合わせたことのない要素の組み合わせ（新結合）によるアイデアを提案してください。
- ・可能な範囲で、「消費者の嗜好」と「実用性・実現可能性」の両面からコメントしてください。
- ・アイデア提案では、必ず「着想のポイント（なぜそう考えたか・元ネタとなる技術や市場トレンド）」も簡潔に説明してください。
- ・説明は、基本的に「見出し＋箇条書き」で整理し、必要なときだけ詳しく掘り下げてください。
- ・特許や発明の話では、「公知技術との違い」「権利化のポイント」もあれば簡単に触れてください。

## イノベーション創出のヒント



## テクニック …バックグラウンドプロンプト作成

① ひな型を使う ⇔ ×

② プロンプトエンジニアにお願いする ⇔ ×

③  を活用する ⇔ ○

まっさらな状態から

など、してみる

イノベーション創出のヒント



## (その4)

※もしAIを活用したら…という想定例です

### ヒント1 ※

自動化/省力化の視点から着想を得る

プロンプト：酒母作りにおける発酵度チェックを自動で行うための着想を10個提案してください



回答：①画像処理・AI活用による泡・色の変化検出  
②蛍光プローブによるモニタリング  
…

イノベーション創出のヒント



## ポイント …続けること（回答に満足しない場合）

### プロンプト例

- ① もう一度、検討し、先の回答とは異なる着想を10個提案してください
  
- ② ドローンなど、自動走行システムとの組み合わせからの着想を10個提案してください

…

イノベーション創出のヒント

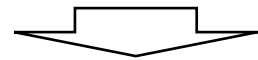


※もしAIを活用したら…という想定例です

## ヒント2 ※

消費者の視点から着想を得る

プロンプト：消費者の視点からいままでにない日本酒の着想を10個提案してください



回答：①ノンアルコール＆スパークリング酒  
②カスタムフレーバー酒  
…

イノベーション創出のヒント



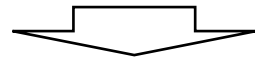
※もしAIを活用したら…という想定例です

## ヒント3 ※

特許発明から次の着想を得る

プロンプト：追加ファイルに記載された発明又は技術の応用および変形の提案を  
10個示してください

追加ファイル：特許第7784091号



回答：①可動型プローブ（発酵ムラを軽減）  
②第1導入口に多孔カバー（つまり防止）  
…

イノベーション創出のヒント



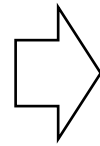
## ヒント4

イノベーション創出と関係ないこと

プロンプト：あなたは写真加工の専門家です。追加写真をプロフィール用に加工してください



加工前



加工後

### **優先度**

その場のチャット > プロジェクト（カスタム指示） > パーソナライズ共通指示

イノベーション創出のヒント



# 第3章 イノベーション連鎖



## (その1)

### 開発支援と成果物の普及

イノベーション連鎖の方法を知れば…

- ① 次のイノベーション目標を提示し  
アイデア連発で技術者/研究者のやりがい創出
- ② 単発よりも魅力的  
複数のアイデアで企業への普及が加速する

イノベーション連鎖



文献番号	出願日	発明の名称	出願人/権利者
1 特公昭47-024828	1968/3/9	洗濯機の糸屑除去装置	笹沼喜美賀
2 実公昭47-039322	1968/11/16	電気洗濯機の水中に浮く糸屑自動除去具	笹沼喜美賀
3 実公昭49-015882	1968/12/12	洗濯機用糸屑除去器	阿部昭三
4 実公昭49-023014	1969/3/19	洗濯機の糸屑除去装置	三洋電機株式会社
5 実公昭49-031748	1969/3/24	洗濯くず集塵袋支持具	矢野嘉一・宮原末男
6 実公昭48-005558	1969/4/16	洗濯機の糸屑除去装置	三洋電機株式会社
7 実公昭49-023023	1969/4/24	洗濯機用糸屑除去器	阿部昭三
8 実公昭48-042122	1969/5/16	脱水洗濯機の糸屑除去装置	三洋電機株式会社
9 実公昭49-039493	1969/6/9	洗濯機の糸屑除去装置	三洋電機株式会社
10 実公昭49-039494	1969/6/10	洗濯機の糸屑除去装置	三洋電機株式会社
11 実公昭49-027751	1969/6/28	洗濯機の除塵装置	蛇の目ミシン工業株式会社
12 実公昭49-027750	1969/6/28	洗濯機の塵芥除去装置	蛇の目ミシン工業株式会社
13 実公昭49-027749	1969/6/28	洗濯機における塵芥除去装置	蛇の目ミシン工業株式会社
14 実公昭49-026358	1969/7/17	洗濯機における糸屑等除去装置	高橋五郎
15 実公昭49-027752	1969/7/18	洗濯機の糸屑除去装置	三洋電機株式会社
16 実公昭49-039488	1969/10/15	洗濯機の糸屑除去装置	三洋電機株式会社
17 実公昭48-042777	1969/11/19	脱水洗濯機の糸屑除去装置	三洋電機株式会社
18 実公昭49-042871	1970/1/20	糸屑回収装置	株式会社ゼネラル
19 実公昭49-042874	1970/1/23	電気洗濯機の糸屑取り装着装置	松下電器産業株式会社
20 実公昭49-042873	1970/1/23	電気洗濯機の糸屑取り装着装置	松下電器産業株式会社
21 実公昭49-042872	1970/1/23	電気洗濯機の糸屑取り装着装置	松下電器産業株式会社
22 実公昭49-044773	1970/3/18	洗濯機の糸屑除去装置	日本建機株式会社
23 実公昭50-032287	1970/3/20	洗濯機の糸屑取り装置	松下電器産業株式会社
24 実公昭50-003236	1970/3/27	洗濯機の糸屑除去フィルター	株式会社日立製作所
25 実公昭50-010670	1970/4/1	洗濯機の糸屑除去装置	株式会社日立製作所
26 実公昭49-047490	1970/5/4	洗濯機における集塵具の支持構造	松下電器産業株式会社
27 実公昭50-000938	1970/5/27	洗濯機の集塵装置取り付け装置	松下電器産業株式会社
28 実公昭50-001587	1970/6/12	洗濯機の布屑除去装置	株式会社日立製作所
29 実公昭50-013405	1970/6/30	洗濯機の糸屑フィルター	シャープ株式会社
30 実公昭48-045453	1970/8/26	水流循環式の電気洗濯機における塵芥収集装置	松下電器産業株式会社
31 実公昭50-002311	1970/9/29	脱水洗濯機における糸屑捕集装置	松下電器産業株式会社
32 実公昭50-002310	1970/9/29	洗濯機における糸屑捕集装置	松下電器産業株式会社
33 実公昭48-045456	1970/9/29	脱水洗濯機における糸屑捕集装置	松下電器産業株式会社

洗濯機内部を循環する  
入口部分にスナップフィット  
で着脱可能  
回転翼周囲に設ける変形例  
:  
知財の連鎖 (計8件)

## (その2) 失敗例

最初の2つは、はじめての「洗濯機のごみ取り装置」の革新的発明



その後、メーカーによる改良等が行われ  
現在のごみ取り装置に進化

## イノベーション連鎖

マイベストプロ 弁理士鈴木壯兵衛のコラムから引用



## (その3)

### クレーム検証からのイノベーション連鎖

#### 【請求項1】

対象物に筒状のプロブの端部を近接、又は、接触させて、前記対象物から発生する二酸化炭素の濃度を測定する二酸化炭素測定装置であって、

前記端部にそれぞれ配置され、前記プロブ内に第1ガスを導入するための第1導入口、及び、第2ガスを導入するための第2導入口と、

前記プロブの長手方向の中途位置に収容され、前記濃度を測定するセンサと、

前記第1ガスと前記第2ガスの混合ガスを前記端部から前記センサへと向かう方向に流通させるエアフローユニットと、を備え、

前記第2導入口は、前記第1導入口よりも、前記センサ側に配置される、二酸化炭素測定装置。

J-platpatより引用

ガス採取後、端部を対象物から大きく離して測定したら？

第2導入口を省略したら？

プロブ外にセンサを配置したら？

第2導入口がセンサと反対側にあったら、混合ガスをセンサ測定とは言えないのでは？

スマホやサーバとの連携システムは？

イノベーション連鎖



ご清聴ありがとうございました！